



済生会
だより

ならしいの

千葉県済生会習志野病院 院外広報誌

No.46 2018.春号



Contents

- 「水頭症」について
- 平成29年度中学生の職場体験の報告
- 保険外併用療養費の負担金の変更について ほか
- 糖尿病講座のご案内

今号の表紙

桜とヒマラヤ杉と病院建物

撮影：広報課



すべてのいのちの虹になりたい

病院の理念

患者さんに寄り添う医療を通して、地域住民の健康と福祉の増進に寄与します。

病院の基本方針

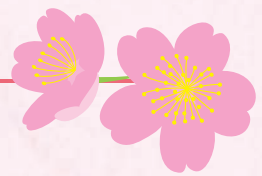
- ・患者さんの権利と意思を尊重し、ともに考え良質で効率的な医療の提供に努めます
- ・全ての職員はレベル向上のため研鑽し、最善のチーム医療を行います
- ・地域医療機関との連携を深めて、中核病院としての役割を果たします

患者さんの権利

- ・良質な医療を平等に受けることができます
- ・病状や治療内容について十分な説明を受ける事ができます
- ・自分の意思により治療を選択し決定することができます
- ・個人情報、プライバシーは保護されます
- ・自分の診療内容について開示を求めることができます

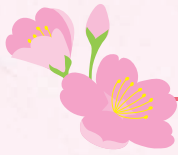
患者さんに守っていただくこと

- ・ご自身の健康や病気に関する情報を正確にお伝えください
- ・診療に協力し自ら治療に積極的に参加する気持ちをお持ちください
- ・病院の規則を守っていただきます



「水頭症」について

～すべての「水頭症」に最新の知識と技術で最善の対応をいたします～



脳神経外科 部長 村井 尚之



脳はレバーのように柔らかく、硬い頭蓋骨にぶつかってくずれることのないように、豆腐のパックに水が入っているように誰の頭の中にも水がたまっています。これを「髄液」といい、絶えず産生・吸収され入れ替わっていますが、この通過や吸収が悪くなると余計にたまって脳の活動に影響が出てきます。これを「水頭症」といいます。

急に「水頭症」になると、頭痛・吐き気・けいれん・意識障害などの症状がおきますが、加齢とともにゆっくりとおきることがあり、いつの間にか、すり足となったり、トイレが間に合わなくなったり、よく居眠りをするようになったりします。

「水頭症」には未だ良い薬がなく、治療は手術が基本になりますが、当院では腰椎腹腔シャント、脳室腹腔シャント、脳室心房シャント(図1)、第三脳室底開窓術(図2)のいずれの手術にも慣れていきます。

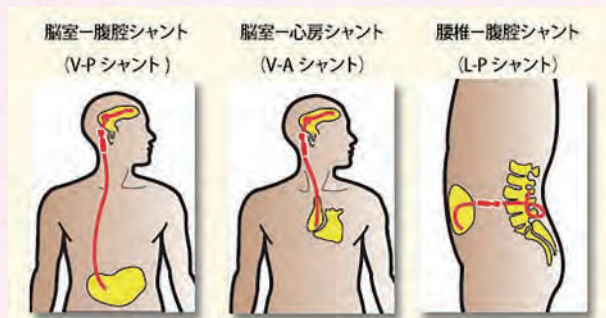
頭の中の水の産生と吸収については、皆さん驚かれるかもしれませんが、分かっていないことがたくさんあります。私は国内外の水頭症関連学会に積極的に参加・発表し続けており、最新の知見に基づいてそれぞれの患者さんに最善の治療方を提案し、治療リスクを最小限にする努力をしています。

当院の頭部MRI検査では、脳の形態のみならず頭の中の水の動きを撮影するtime slip(図3)を行って診断精度を高めています。

リハビリテーション部のスタッフは、水頭症の評価とリハビリに慣れていて、安全かつ熱意をもって訓練に取り組んでいます。神経内科では、水頭症類似の神経疾患の鑑別をおこなっています。慢性の「水頭症」ではすぐには手術をせずに、腰に針を刺して試しに髄液をぬいて経過をみたり、アルツハイマー病の合併を検査したりすることもあります。

当院ではチームとして「水頭症」を診断し、支える準備がありますので、これとは思う症状が皆さんまたはご家族にありましたら、お気軽に脳神経外科の月・木、午後の外来(担当:村井)においでください。外来は予約が便利です。かかりつけ医のいらっしゃる方は紹介状(診療情報提供書)をお願いします。

図1 髄液のシャント術

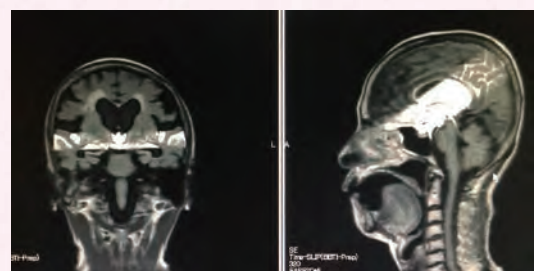


髄液のシャントには、チューブでつなぐ場所によって脳室腹腔、脳室心房、腰椎腹腔の3種類があります。

図2 第三脳室底開窓術



図3 MRIのtime slip画像



髄液の動きを動画で確認することができます。水頭症では場所によって動きが異なるのが特徴です。

平成29年度中学生の職場体験の報告

教育研修センター 課長補佐 蔵富 哲也

当院では、将来を思い描かせる「キャリア教育」の一環として、習志野市内および、近隣の船橋市内の中学2年生を対象とした「職場体験」の受け入れをおこなっています。

それまでは、看護部が病棟を中心とした受け入れをおこなっていましたが、平成28年度より病棟以外での受け入れも実施しております。

平成29年度の体験の部署も看護部の病棟をはじめ、薬剤部、リハビリ室、臨床検査科、診療放射線科、臨床工学科、臨床栄養科、歯科外来、眼科外来、と多岐にわたり、受け入れ数も8校、58人の生徒の受け入れとなりました。

「職場体験」をおこなった生徒たちは普段は見ることのできない病院の様子を見学したり、各部署でのさまざまな話を聞いたり、体験をしたりして、その中で真剣な眼差しでメモをとったり、緊張しながら質問をしたりしていました。

体験後の生徒からは「看護師さんはたくさんの患者さんと笑顔で接していて、私も大変なことがあっても笑顔でいられる人になりたい」、「たくさんの職種がかかっていることで、一つ一つの職種が大切であることを改めて知りました」などの感想をもち、体験が1日(学校によっては2日)という短い時間の中で、多くの事を感じとってもらえたのではないかと思います。

今後も当院としては、地域の中核病院としての地域貢献の一環として近隣の学校の「職場体験」の受け入れに協力し、また、生徒たちにはこの「職場体験」をきっかけに色々な事に興味を持って体験を積んで、将来の職業の選択肢を増やしていただければと思っています。

平成29年度中学生の職場体験受け入れ実績

学校名	受け入れ人数	体験部署
習志野市立第一中学校	8名(男4名、女4名)	3階西・4階西・5階西・5階東病棟、診療放射線科、眼科、歯科、リハビリ室、臨床工学科
習志野市立第二中学校	5名(女5名)	3階西・5階東病棟、臨床工学科
習志野市立第四中学校	8名(男2名、女6名)	4階東・7階西・7階東病棟、診療放射線科、眼科、歯科、リハビリ室、臨床検査科
習志野市立第五中学校	12名(女12名)	5階西・5階東病棟、診療放射線科、眼科、リハビリ室、臨床栄養科
習志野市立第六中学校	7名(男2名、女5名)	5階西・5階東・6階西病棟、臨床検査科、診療放射線科、眼科、リハビリ室、臨床栄養科、臨床工学科
習志野市立第七中学校	9名(男3名、女6名)	医局、臨床検査科、診療放射線科、リハビリ室、眼科、臨床栄養科、臨床工学科
船橋市立三田中学校	3名(男1名、女2名)	薬剤部、臨床栄養科、臨床工学科
船橋市立三山中学校	6名(男1名、女5名)	4階西病棟、薬剤部、診療放射線科、眼科、臨床栄養科、リハビリ室

初診時・再診時保険外併用療養費 平成30年4月1日より負担額が変わりました。



この度、病床数400床以上の地域医療支援病院は、受診の際に紹介状をお持ちでない患者さんから、保険外併用療養費として厚生労働省が定めた一定額以上の料金を徴収することが義務化されました。

初診の方		再診の方	
医科	5,400円(税込)	医科	2,700円(税込)
歯科	3,240円(税込)	歯科	1,620円(税込)

保険外併用療養費とは・・・

「初期の治療は地域の病院・診療所等で」「高度・専門医療は病院(200床以上)で」行うという、医療機関の機能分担を促進させるため厚生労働省より制定された制度です。(平成8年4月1日 健康保険法改正)

下記に該当される方は、ご負担いただく必要はありません

- 初診時に、紹介状を持参された方
- 公費の医療券を持参された方(地方自治体独自の助成制度は初診時に特定療養費対象となります)
- 救急車でご来院された緊急の診療を必要とされる方
- 医師の指示により定期的に受診されている方
- 特定健康診査、がん検診等の結果により精密検査受診の指示をうけた方

受診の際は「紹介状(診療情報提供書)」をお持ち下さい

当院は地域のかかりつけ医を支援し、より専門的な治療をおこなう地域医療支援病院です。
皆様に良質な医療を提供するために、ご理解とご協力をお願いいたします。

新規診療科 心臓血管外科

4月より心臓血管外科が新しく診療科として加わりました。
診療日・受診方法については病院スタッフにお問い合わせ下さい。

糖尿病講座のご案内

お申し込み・お問い合わせは、内科外来まで

当院では、奇数月に糖尿病講座を開催しています。参加費は無料ですので、是非ご参加ください。
なお、人数に制限がありますので、準備の都合上、必ず事前に予約をお願いいたします。

5月の講座(第1回)

日時 5月25日(金) 14:00~16:00
場所 当院8階講堂
テーマ 糖尿病性神経障害
薬物療法「その1」
検査値の見方

7月の講座(第2回)

日時 7月27日(金) 14:00~16:00
場所 当院8階講堂
テーマ 糖尿病性眼症
食事療法「その1」
薬物療法「その2」
日常生活の注意点「その1」

なお、日時・内容は変更する場合がございます。

お知らせ

「済生会だより ならしの」は病院ホームページからご覧になれます。

発行/千葉県済生会習志野病院

〒275-8580 千葉県習志野市泉町1-1-1 TEL 047-473-1281 (代) FAX 047-478-6601
ホームページ <http://www.chiba-saiseikai.com>